



ON!Track smart tag
AI T380

Polski

1 Dane dotyczące dokumentacji

1.1 O niniejszej dokumentacji

- Przed uruchomieniem urządzenia należy zapoznać się z niniejszą dokumentacją. Jest to warunek konieczny bezpiecznej pracy i bezawaryjnej obsługi.
- Należy stosować się do uwag dotyczących bezpieczeństwa oraz ostrzeżeń zawartych w niniejszej dokumentacji i podanych na wyrobie.
- Instrukcję obsługi zawsze przechowywać z produktem; urządzenie przekazywać innym użytkownikom wyłącznie z instrukcją obsługi.

1.2 objaśnienie symboli

1.2.1 Wskazówki ostrzegawcze

Wskazówki ostrzegawcze ostrzegają przed niebezpieczeństwem w obchodzeniu się z produktem. Następujące słowa ostrzegawcze są stosowane w połączeniu z symbolem:

	NIEBEZPIECZEŃSTWO! Wskazuje na bezpośrednie zagrożenie, które może prowadzić do ciężkich obrażeń ciała lub śmierci.
	OSTRZEŻENIE! Wskazuje na ewentualne zagrożenie, które może prowadzić do ciężkich obrażeń ciała lub śmierci.
	OSTROŻNIE! Wskazuje na potencjalnie niebezpieczną sytuację, która może prowadzić do lekkich obrażeń ciała lub szkód materialnych.

1.2.2 Symbole w dokumentacji

W niniejszej dokumentacji zastosowano następujące symbole:

	Przed użyciem przeczytać instrukcję obsługi
	Wskazówki dotyczące użytkowania i inne przydatne informacje

1.2.3 Symbole na rysunkach

Na rysunkach zastosowano następujące symbole:

	Te liczby odnoszą się do rysunków zamieszczonych na początku niniejszej instrukcji.
3	Liczby te oznaczają kolejność kroków roboczych na rysunku i mogą odbiegać od kroków roboczych opisanych w tekście.
	Numery pozycji zastosowane na rysunku Budowa urządzenia odnoszą się do numerów legendy w rozdziale Ogólna budowa urządzenia .
	Na ten znak użytkownik powinien zwrócić szczególną uwagę podczas obsługiwanego produktu.

1.3 Informacje o produkcie

Produkty Hilti przeznaczone są do użytku profesjonalnego i mogą być eksploatowane, konserwowane i utrzymywane we właściwym stanie technicznym wyłącznie przez autoryzowany, przeszkolony personel. Personel ten musi być przede wszystkim poinformowany o możliwych zagrożeniach. Produkt i jego wyposażenie mogą stanowić zagrożenie w przypadku użycia przez niewykwalifikowany personel w sposób niewłaściwy lub niezgodny z przeznaczeniem.

1.4 Deklaracja zgodności

Deklarujemy z pełną odpowiedzialnością, że opisany tutaj produkt jest zgodny z obowiązującymi wytycznymi i normami. Kopia deklaracji zgodności znajduje się na końcu niniejszej dokumentacji.

Techniczna dokumentacja zapisana jest tutaj:

Hilti Entwicklungsgesellschaft mbH | Zulassung Geräte | Hiltistraße 6 | 86916 Kaufering, DE

2 Bezpieczeństwo

2.1 Ogólne wskazówki bezpieczeństwa

Należy zapoznać się ze wskazówkami dotyczącymi bezpieczeństwa.

Należy zachować do wglądu wszystkie wskazówki i zalecenia dotyczące bezpieczeństwa.

Ogólne wskazówki bezpieczeństwa

- ▶ Nie naklejać na tabliczki znamionowe ani na inne etykiety.
- ▶ Nie zaklejać otworów w obudowach.
- ▶ Etykiety nie powinny utrudniać działania przełączników, wyświetlaczy i lampek ostrzegawczych.
- ▶ Przed naklejeniem ON!Track smart tag należy sprawdzić tolerancję podłoża na klej, aby uniknąć odbarwienia i reakcji chemicznych.
- ▶ Trzymać z dala od dzieci.

3 Opis

3.1 Użytkowanie zgodne z przeznaczeniem

Hilti ON!Track smart tag AI T380 umożliwia identyfikację materiałów eksploatacyjnych za pośrednictwem sygnału Bluetooth, sygnału NFC lub czytnika kodów kreskowych 2D. AI T380 wysyła po uaktywnieniu ciągły sygnał radiowy, który umożliwia użytkownikowi rozwiązania systemowego Hilti ON!Track określenie lokalizacji. **Hilti** udostępniła aplikację mobilną i aplikację sieciową do zarządzania materiałami eksploatacyjnymi. Bateria w **Hilti ON!Track smart tag AI T380** jest niewymienna.

3.2 Zakres dostawy


20 x AI T380

1 x instrukcja obsługi

3.3 Wyposażenie

Hilti ma w ofercie dodatkowy adapter, umożliwiający zamocowanie AI T380 na kablu lub zawieszenia na jakimś obiekcie.

3.4 Słowne i graficzne znaki towarowe firm trzecich

Znak towarowy **Bluetooth®** oraz logo  są zarejestrowanymi znakami towarowymi i własnością **Bluetooth SIG, Inc.** a **Hilti** używa ich na podstawie licencji.

Android™ i **Chrome™** są znakami towarowymi **Google Inc.**

iPhone® i **iOS** są znakami towarowymi **Apple Inc.**

Wszystkie inne wykorzystywane graficzne i słowne znaki towarowe są własnością ich właścicieli, nawet jeśli nie są oznakowane jako takie.

4 Warunki

4.1 Warunki

Aby móc korzystać z funkcji AI T380, wymagana jest aplikacja **Hilti ON!Track**. Aby móc korzystać z odpowiedniej aplikacji, konieczne jest wprowadzenie nazwy użytkownika oraz hasła.

Wymagane są następujące warunki minimalne:

Wymagania systemowe

Smartfon / Tablet	Android™ 5 (lub wyższy) iOS® 10 (lub wyższy) Kompatybilność z urządzeniami Bluetooth low energy
Near Field Communication (NFC)	Konieczne do aktywacji i dezaktywacji Brak obsługi przez Iphone®
Przeglądarka	Internet Explorer lub Chrome™

Szczegółowe informacje na temat **Hilti ON!Track** można uzyskać w serwisie firmy Hilti lub na stronie internetowej <http://ontrack.hilti.com>.



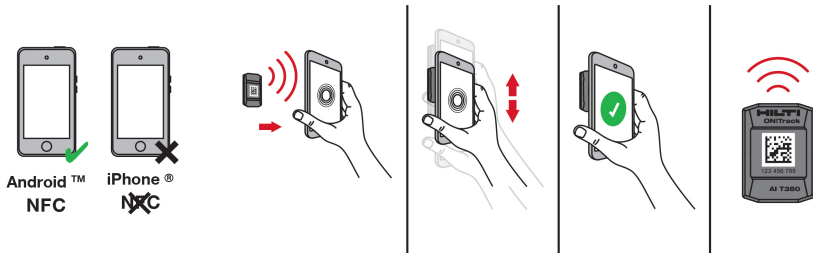
5 Dane techniczne

5.1 Dane techniczne

Klasa ochrony	IP 67
Wymiary	38 mm x 28 mm x 11 mm (1.5" x 1.1" x 0.4")
Temperatura robocza	-20 °C ... 65 °C (-4 °F ... 149 °F)
Temperatura przechowywania	-25 °C ... 80 °C (-13 °F ... 176 °F)
Bateria (niewymienna)	Ogniwo guzikowe CR2032
Czas pracy (przy temperaturze pokojowej)	3 lata
Standard komunikacji	Bluetooth® 4.0
Zasięg sygnału (może mocno różnić się w zależności od warunków zewnętrznych)	30 m (98 ft - 10 in)
Odległość sygnału	5 s
Częstotliwość	2 402 MHz ... 2 480 MHz
Maksymalna emitowana moc nadawcza	3,20 mW

6 Obsługa

6.1 Aktywacja



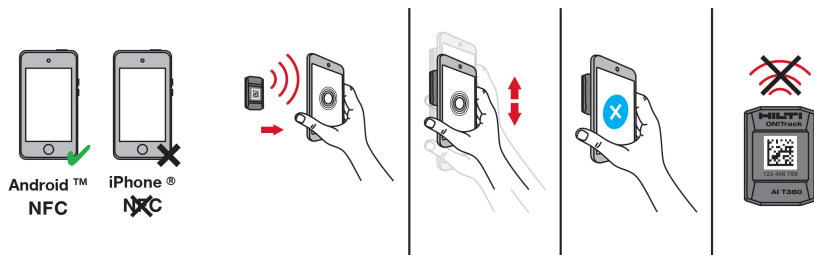
1. Uruchomić aplikację **Hilti ON!Track** i wybrać w menu **Aktywacja**.

i ON!Track smart tag są w chwili dostawy wyłączone i należy je najpierw uaktywnić. Aktywacja działa tylko z użyciem urządzenia z systemem Android z obsługą NFC.

2. W celu aktywacji należy przytrzymać ON!Track smart tag z tyłu smartfona tak, aby oba urządzenia się dotykały.
3. Przesuwać urządzenie ON!Track smart tag z tyłu smartfona, aby odnaleźć antenę NFC.

i Położenie anteny NFC jest w każdym smartfonie inne. Przesuwając urządzenie ON!Track smart tag z tyłu smartfona, odszukać właściwego miejsca do aktywacji.

4. Gdy urządzenie ON!Track smart tag zostanie uaktywnione, wyświetlone zostanie potwierdzenie na smartfonie.



1. Uruchomić aplikację **Hilti ON!Track** i wybrać w menu **Dezaktywacja**.

Dezaktywacja działa tylko z użyciem urządzenia z systemem Android z obsługą NFC.

2. W celu dezaktywacji należy przytrzymać urządzenie ON!Track smart tag z tyłu smartfona tak, aby oba urządzenia się dotykały.
3. Przesuwać urządzenie ON!Track smart tag z tyłu smartfona, aby odnaleźć antenę NFC.

Położenie anteny NFC jest w każdym smartfonie inne. Przesuwając urządzenie ON!Track smart tag z tyłu smartfona, odszukać właściwego miejsca do dezaktywacji.

4. Gdy urządzenie ON!Track smart tag zostanie dezaktywowane, wyświetlone zostanie potwierdzenie na smartfonie.

7 Transport

Na czas transportu samolotem należy wyłączyć **Hilti ON!Track** smart tag AI T380.

Podczas podróży samolotem należy przestrzegać ograniczeń dotyczących korzystania z osobistych urządzeń elektronicznych i funkcji **Bluetooth**, obowiązujących w danych liniach lotniczych.

8 Dyrektywa RoHS (dyrektywa w sprawie ograniczenia stosowania substancji niebezpiecznych)

Pod poniższym linkiem znajduje się tabela substancji niebezpiecznych: qr.hilti.com/r7068430.
Link do tabeli RoHS znajduje się na końcu niniejszej dokumentacji jako kod QR.

9 Utylizacja

Hilti ON!Track smart tag AI T380 zawiera baterię.

Nie wyrzucać **Hilti ON!Track** smart tag AI T380 do odpadów komunalnych, tylko utylizować zgodnie z krajowymi przepisami.

10 Gwarancja producenta na urządzenia

- ▶ W razie pytań dotyczących warunków gwarancji należy skontaktować się z lokalnym przedstawicielem **Hilti**.

11 Wskazówka FCC (w USA) / wskazówka IC (w Kanadzie)

i Podczas testów urządzenie zachowało wartości graniczne, określone w rozdziale 15 przepisów FCC dla cyfrowych urządzeń klasy B. Wartości graniczne przewidują dla instalacji w obszarach mieszkalnych wystarczającą ochronę przed promieniowaniem zakłócającym. Urządzenia tego typu wytwarzają i wykorzystują wysokie częstotliwości oraz mogą je emitować. Nieprzestrzeganie odnośnych wskazań podczas instalacji oraz eksploatacji urządzenia może spowodować zakłócenia odbioru fal radiowych.

W przypadku niektórych instalacji nie można jednak wykluczyć wystąpienia zakłóceń. Jeśli urządzenie powoduje zakłócenia odbioru fal radiowych lub telewizyjnych, co można stwierdzić wyłączając i ponownie włączając urządzenie, użytkownik powinien usunąć zakłócenia wykonując następujące czynności:

- Na nowo ustawić lub przestawić antenę odbiorczą.
 - Zwiększyć odstęp pomiędzy urządzeniem a odbiornikiem.
 - Podłączyć urządzenie do gniazda innego obwodu prądu, niż ten, do którego podłączono odbiornik.
 - Zwrócić się o pomoc do sprzedawcy lub doświadczonego technika RTV.
-

i Zmiany lub modyfikacje, których dokonywanie nie jest wyraźnie dozwolone przez firmę **Hilti**, mogą spowodować ograniczenie praw użytkownika do dalszej eksploatacji urządzenia.

Urządzenie to spełnia wymagania wynikające z paragrafu 15 przepisów FCC oraz RSS-210 ISED.

Aby uruchomić urządzenie, spełnione muszą być dwa poniższe warunki:

- Urządzenie nie powinno wytwarzać żadnego szkodliwego promieniowania.
- Urządzenie musi przyjmować każde promieniowanie, łącznie z promieniowaniami, powodującymi niepożądane reakcje.





Hilti Aktiengesellschaft
Feldkircherstraße 100
9494 Schaan | Liechtenstein

AI T380 (01)

[2017]

2014/53/EU

EN ISO 12100

2011/65/EU

EN 60950-1:2006 + A11:2009 +
A1:2010 + A12:2011 + AC:2011 +
A2:2013

EN 301 489-1 V2.2.0 (Draft)

EN 301 489-3 V2.1.1 (Final Draft)

EN 301 489-17 V3.2.0 (Draft)

EN 300 328 V2.1.1

EN 300 330 V2.1.1

EN 62479:2010

Schaan, 12/2017

Paolo Luccini

Head of BA Quality and
Process-Management
BA Electric Tools & Accessories

Thomas Hillbrand

Head of BU Measuring Systems
BU Measuring Systems





Hilti Corporation
LI-9494 Schaan
Tel.: +423 234 21 11
Fax: +423 234 29 65
www.hilti.group



2182310