

HILTI

DX 462 CM/HM

Operating instructions

en

Mode d'emploi

fr

Gebruiksaanwijzing

nl

Brugsanvisning

da

Käyttöohje

fi

Bruksanvisning

no

Bruksanvisning

sv

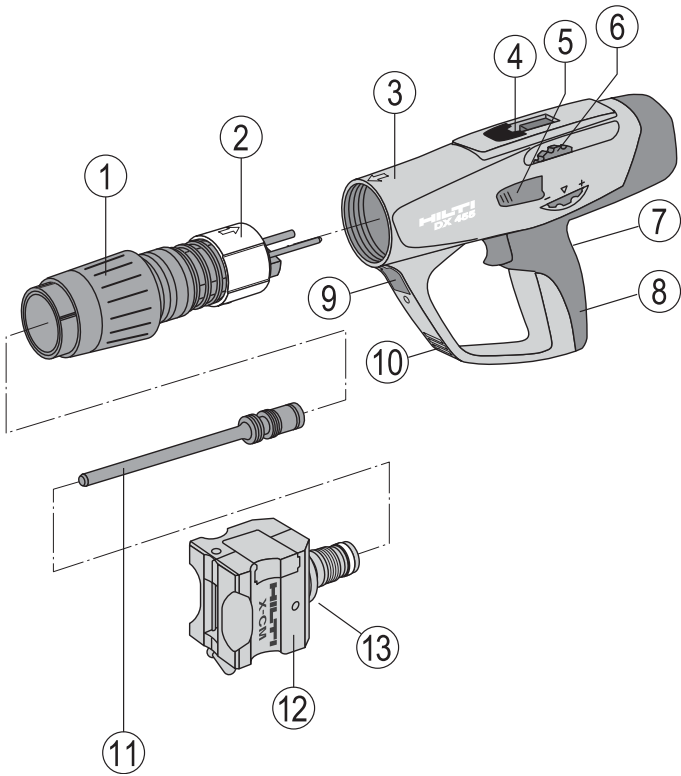
دليل الاستعمال

ar

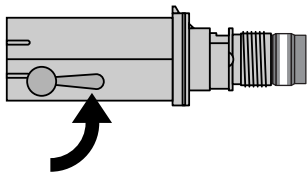
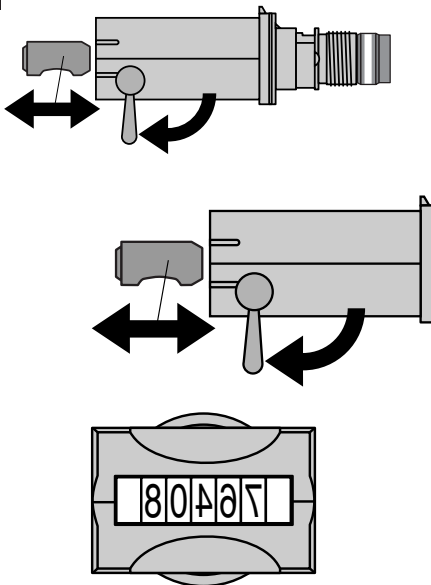


CE

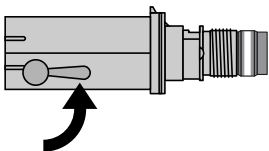
1



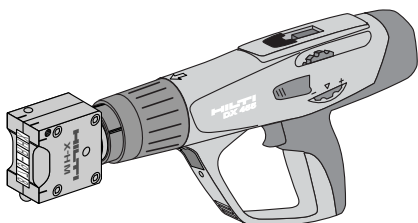
7.1



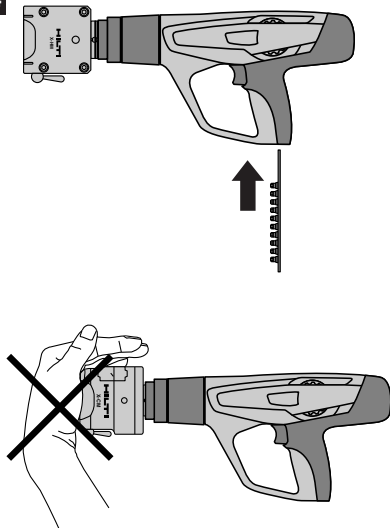
7.2



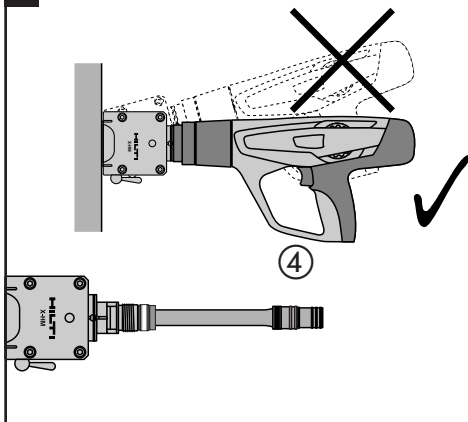
7.3



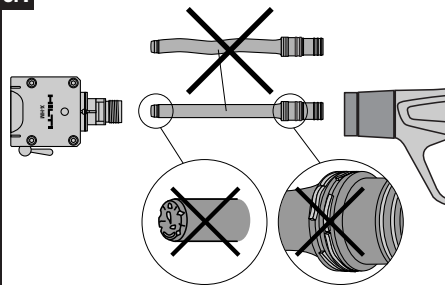
7.4



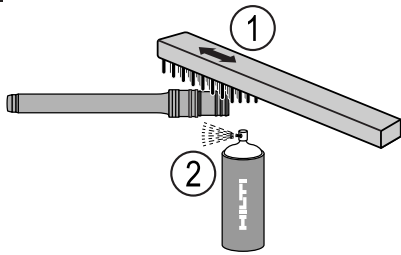
8.3



8.4

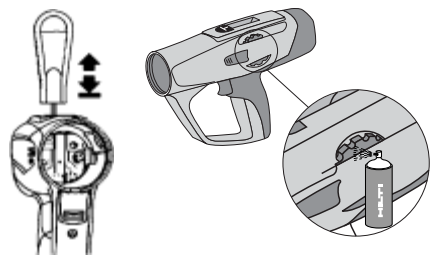


8.5

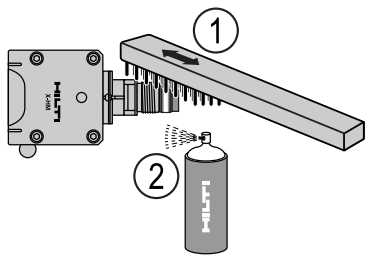


8.10

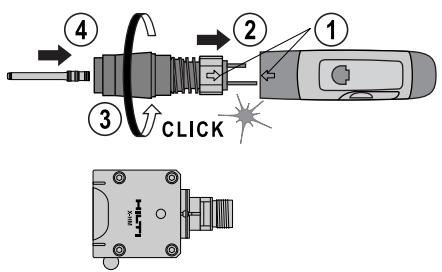
8.11



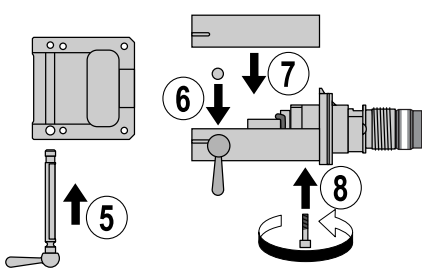
8.6



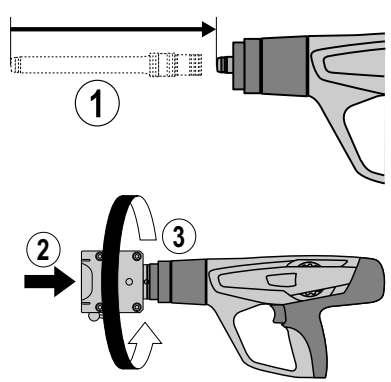
8.12



8.7

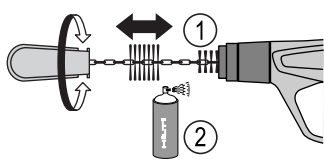


8.13

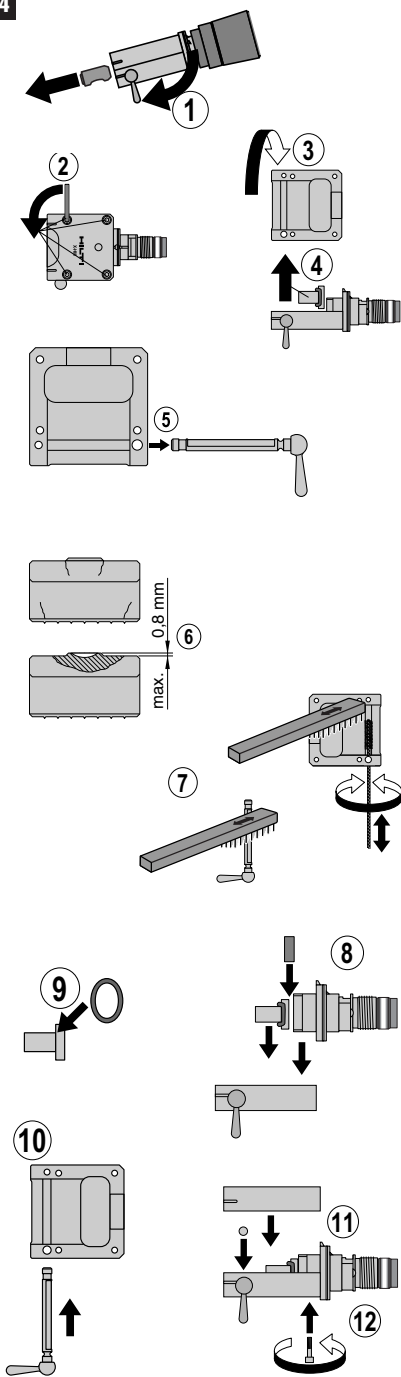


8.8

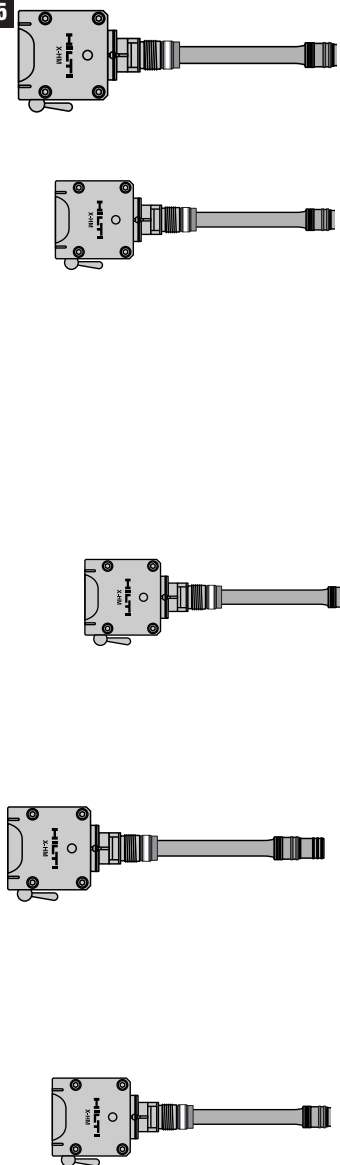
8.9



8.14



8.15



DX 462 CM / DX 462 HM Boltepistol

Læs brugsanvisningen nøje, inden værktøjet tages i brug første gang.

Opbevar altid brugsanvisningen sammen med værktøjet.

Sørg for at brugsanvisningen altid følger med ved overdragelse af værktøjet til andre.

Komponenter **1**

- ① Kolbeføring
- ② Styrebøsning
- ③ Kabinet
- ④ Patronstyrerille
- ⑤ Udløserknap til effektreguleringen
- ⑥ Effektreguleringen
- ⑦ Aftrækker
- ⑧ Greb
- ⑨ Udløserknap til kolbeføring
- ⑩ Ventilationssprækker
- ⑪ Kolbe*
- ⑫ Mærkehoved*
- ⑬ Udløserknap - mærkehoved

* Disse dele kan udskiftes af brugeren selv.

| Indhold | Side |
|--|------|
| 1. Sikkerhedsforskrifter | 43 |
| 2. Generel information | 45 |
| 3. Beskrivelse | 45 |
| 4. Tilbehør | 46 |
| 5. Tekniske data | 47 |
| 6. Ibrugtagning | 47 |
| 7. Betjening | 48 |
| 8. Rengøring og vedligeholdelse | 49 |
| 9. Problemløsning | 51 |
| 10. Bortskaffelse | 53 |
| 11. Producentgaranti – Produkter | 53 |
| 12. EF-overensstemmelseserklæring (original) | 53 |
| 13. CIP-mærkning | 54 |
| 14. Brugerundhed og sikkerhed | 54 |

1. Sikkerhedsforskrifter

1.1 Generelle sikkerhedshenvisninger

Udover de sikkerhedsforskrifter, der er angivet i de enkelte afsnit i denne brugsanvisning, skal de følgende punkter altid strengt overholdes.

1.2 Brug kun Hilti-patroner eller patroner af tilsvarende kvalitet

Brug af patroner af dårlig kvalitet i Hilti-værktøj kan medføre dannelse af ubrændt pulver, som pludseligt kan eksplodere og give brugere og personer i nærheden alvorlige skader. Patroner skal som minimum opfylde følgende krav:

a) Den pågældende producent skal kunne bevise succesfuld test i henhold til EU-normen EN 16264

BEMÆRK:

● Alle Hilti patroner til boltepistoler er testet iht. EN 16264.

● Ved de test, som er defineret i EN 16264, er der tale om systemtest af bestemte kombinationer af patroner og værktøj, som certificeringsvirksomheder gennemfører.

Værktøjsbetegnelsen, navnet på certificeringsvirksomheden og systemtestens nummer er trykt på patronens emballage.

eller

b) Være CE-mærket (obligatorisk inden for EU fra juli 2013)

Se emballageeksempel på:

www.hilti.com/dx-cartridges

1.3 Korrekt brug

Værktøjet anvendes af den professionelle bruger til at lave markeringer på stål.



1.4 Forkert brug

- Ændring af værktøjet er ikke tilladt.
- Anvend ikke værktøjet i omgivelser, hvor der findes risiko for eksplosion eller brand, medmindre værktøjet er godkendt til dette.
- For at undgå risiko for personskade, anvend udelukkende originale Hilti søm/bolte, patroner, tilbehør og reservedele eller sådanne i samme kvalitet.
- Følg anvisningerne i denne brugsanvisning mht. anvendelse, rengøring og vedligeholdelse.
- Ret aldrig værktøjet mod dig selv eller andre.
- Tryk aldrig pistolens munding mod din hånd eller anden del af kroppen.

- Lav ikke markeringer på for hårde eller skrøbelige underlag, f.eks. glas, marmor, kunststof, bronze, mesing, kobber, klipper, cellesten, keramisk tegl og gasbeton.

1.5 Teknologi

- Dette værktøj er designet med den mest aktuelle teknologi.
- Der kan opstå farlige situationer, hvis maskine og udstyr ikke anvendes korrekt og i overensstemmelse med forskrifterne i denne brugsanvisning – det samme gælder hvis personer, der ikke er blevet undervist i brugen, anvender maskinen.



1.6 Indret arbejdspladsen sikkert

- Undgå akavede arbejdsstillinger.
- Anvend kun maskinen på arbejdsområder med god ventilation.
- Værktøjet er kun til håndholdt brug.
- Undgå at arbejde i unormale kroppsstillinger. Sørg for at have et sikkert fodfæste og holde balancen.
- Hold arbejdsområdet fri for genstande, som man kan komme til skade på.
- Hold uvedkommende – især børn - væk fra arbejdsområdet.
- Hold grebet tørt, rent og frit for olie og fedt.



1.7 Generelle sikkerhedsforskrifter

- Maskinen må kun anvendes som anvist og når den fungerer fejlfrit.
- Hvis en patron fejltænder, gør som følger:
 1. Hold værktøjet presset mod overfladen i 30 sekunder
 2. Hvis patronen stadig ikke tænder, fjern værktøjet fra overfladen, og sørg for at det ikke er rettet mod dig selv eller andre.
 3. Før patronstrimlen en patron frem manuelt. Brug de resterende patroner på strimlen. Fjern den brugte patronstrimmel og sørg for sikker bortskaffelse, så den ikke senere kan genbruges eller misbruges.
- Hvis der forekommer 2–3 fejlsætninger uden tydelig hørbar patronetænding og derefter tydelig lavere markeringsdybde, skal du gøre følgende:
 1. Stop øjeblikket med at anvende værktøjet.
 2. Tøm og adskil apparatet (se 8.3).
 3. Check om den rigtige kombination af boltføring, kolbe og søm/bolt er valgt (se 6.2)
 4. Kontroller værktøjet for slitage (se 8.5–8.13)
 5. Rengør værktøjet.
 6. Fortsætter problemet trods ovenstående foranstaltninger, må værktøjet ikke anvendes, men skal efterses (og evt. repareres) på et Hilti serviceværksted
- Forsøg aldrig at brække en patron ud af strimlen eller værktøjet.

- Hold armene bøjet, når værktøjet affyres (armene må ikke strækkes).
- Afład altid værktøjet inden rengøring, eller udskiftning af dele og inden opbevaring.
- Afład altid værktøjet inden rengøring, eller udskiftning af dele og inden opbevaring.
- Ubrugte patroner og apparater, der ikke er i brug, skal opbevares beskyttet mod fugt og for høje temperaturer. Apparatet skal transporteres og opbevares i en kuffert, som kan sikres mod uautoriseret brug.



1.8 Termisk

- Værktøjet må ikke skilles ad, når det er varmt.
- Overskrid aldrig den anbefalede maksimum montagehastighed (antal mærkninger pr. time). Der findes risiko for at værktøjet kan blive overophedet.
- Hvis plastik patronstrimlen begynder at smelte, skal man straks ophøre med arbejdet og lade værktøjet afkøle.

1.9 Krav til brugeren

- Værktøjet er beregnet til professionelt brug.
- Værktøjet må kun betjenes, vedligeholdes og repareres af autoriserede og uddannede personer, der er blevet informeret om de mulige risici.
- Anvend værktøjet med omtanke. Værktøjet må ikke anvendes, hvis du ikke er fuldt koncentreret om arbejdet.
- Ophør med arbejdet, hvis du føler dig utilpas.

1.10 Beskyttelsesudstyr



- Brugeren og personer, der opholder sig i umiddelbar nærhed, skal altid bære beskyttelsesbriller, beskyttelseshjelm og høreværn.

2. Generel information

2.1 Indikation af mulig fare

ADVARSEL

Udtrykket ADVARSEL anvendes til at gøre opmærksom på en potentielt farlig situation, som kan føre til alvorlig personskade eller død.

FORSIGTIG

Udtrykket FORSIGTIG anvendes til at gøre opmærksom på en potentielt farlig situation, som kan føre til mindre personskade eller beskadigelse af udstyret eller anden ejendom.

2.2 Symboler

Advarselssymboler



Generel advarsel



Advarsel: Varm overflade

Symboler



Læs brugsanvisningen inden brug

Obligatoriske symboler



Brug beskyttelsesbriller



Bær beskyttelseshjelm



Brug høreværn

1 Disse tal henviser til illustrationer. Illustrationerne findes på omslaget, som kan foldes ud. Hold omslaget opslået, når brugsanvisningen læses igennem.

I denne brugsanvisning henviser betegnelsen "værktøj" altid til DX 462CM / DX 462HM boltepistol.

Placering af identifikationsoplysninger på værktøjet
Typebetegnelse og serienummer findes på værktøjets mærkeplade. Skriv disse oplysninger i brugsanvisningen og henvis til disse, når du henvender dig til vores Kundeservice eller værksted.

Type: _____

Serienummer: _____

3. Beskrivelse

Hilti DX 462CM og DX 462HM er designet til mærkning af et stort antal forskellige grundmaterialer.

Værktøjet er baseret på det grundigt testede DX-kolbeprincip og har derfor ikke noget til fælles med et højhastigheds værktøj. Kolbeprincippet garanterer optimal sikkerhed under arbejdet og i selve befæstigelsen. Værktøjet fungerer med patroner i patronstyrke 6.8/11.

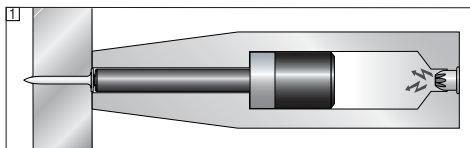
Kolben føres tilbage til startposition, og patroner føres til affyringskammeret automatisk ved et gasktryk fra den affyrede patron. Systemet tillader mærkning af høj kvalitet af et stort antal grundmaterialer på en behagelig, hurtig og effektiv måde med en temperatur på op til 800 °C. Mærkning kan ske hvert 5. sekund, eller når der skal ændres bogstaver, ca. hvert 30. sekund.

X-462CM med polythen-mærkehoved og X-462HM med stålmærkehoved anvender enten 7 stk. typer á 8 mm eller 10 stk. typer á 5,6 mm med højder på henholdsvis 6, 10 eller 12 mm.


Som ved alle boltepistoler, danner DX 462CM og DX 462HM mærkehoveder, bogstaver og patronstrimler en teknisk enhed. Dette betyder, at optimal mærkning med dette system kun kan garanteres, når bogstaver og patronstrimler er specielt designede til det eller når der anvendes produkter af samme kvalitet. Hiltis anbefaler mht til mærkning og applikationer er kun gældende, hvis disse betingelser er opfyldt.


Værktøjet er sikret på fem vigtige punkter – af hensyn til brugeren og personer, der befinder sig i nærheden.

Kolbeprincippet



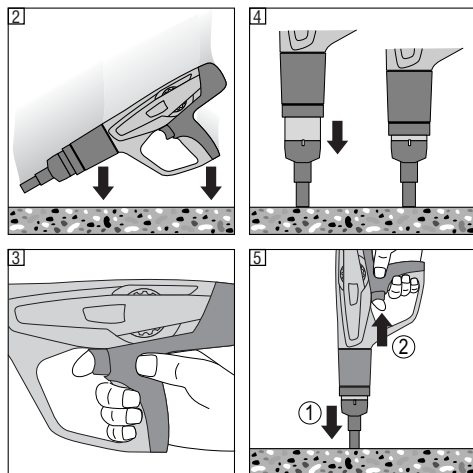
I Hilti's boltepistoler overføres energi fra patronen til kolben, som driver sømmet/bolten ind i grundmaterialet. Da ca. 95% af den kinetiske energi forbliver i kolben, skydes sømmet/bolten ind i grundmaterialet under fuld kontrol med en stærkt reduceret hastighed. Når kolben stopper inde i pistolen, stopper således også selve indskydningen, hvorfor det ved korrekt anvendelse er næsten praktisk umuligt at skyde igennem grundmaterialet.

Faldsikringen  er resultatet af at koble affyringsmekanismen sammen med anpresningssikringen. Dette gør, at Hilti DX pistolen ikke bliver affyret, hvis man kommer til at tabe den på et hårdt underlag uafhængigt af, hvordan pistolen lander.

Sikkerhedsaftrækkeren  sikrer, at patronen ikke kan affyres blot ved at trykke på aftrækkeren. Værktøjet kan kun affyres, når det presses ned mod underlaget.

Anpresningssikringen [4] kræver at værktøjet presses mod underlaget med et vist tryk. Værktøjet kan ikke affyres, medmindre det trykkes helt mod overfladen.

Dertil kommer, at alle Hilti DX pistoler er udstyret med sekventiel anpresning, som forhindrer **utilsigtet aktivering** [5]. Dette forhindrer, at pistolen bliver affyret utilsigtet, hvis der er trykket på aftrækkeren, og pistolen derefter presses mod underlaget. Pistolen kan kun affyres, hvis den først presses korrekt ned mod overfladen (1.), og der derefter trykkes på aftrækkeren (2.).



4. Patroner, tilbehør og søm/bolte

Mærkehoved

| Betegnelse | Applikation |
|------------|--|
| X-462 CM | Polyurethanehoved til mærkning op til 50°C |
| X-462 HM | Stålhoved til mærkning op til 800°C |

Kolber

| Betegnelse | Applikation |
|------------|----------------------------------|
| X-462 PM | Kolbeføring til mærkningsopgaver |

Tilbehør

| Betegnelse | Applikation |
|----------------------|---|
| X-PT 460 | Også kaldet stangværktøjet. En forlængningssystem som muliggør mærkning på særdeles varme overflader fra en sikker afstand. Anvendes med DX 462HM |
| Reservedelspakke HM1 | Til udskiftning af skruer og O-ring. Kun med X 462HM mærkehoved |
| Centrerring | Til mærkning på rundede overflader. Kun med X-462CM (Aksel A40-CML gælder ved anvendelse af centrering) |

Mærkebogstaver

| Betegnelse | Applikation |
|------------------------|--|
| X-MC-S mærkebogstaver | Skarpe mærkebogstaver præget i grundmaterialets overflade. Kan benyttes hvor mærkningen af grundmaterialet ikke er af kritisk karakter |
| X-MC-LS mærkebogstaver | For anvendelse i mere sensitive applikationer. Med en afrundet radius, præges grundmaterialet med bogstaver som deformerer snarere end skærer i overfladen (low stress). Begrænset påvirkning af grundmaterialet |

X-MC-MS mærkebogstaver Bogstaver med mini tryk (mini-stress) giver mindre påvirkning af grundmaterialet end low-stress. MS har også en afrundet, deformerende radius. Bogstavernes mini-tryk karakteristisk kommer fra det afbrudte prikmønster (findes kun som specialbestilling)

Venligst kontakt Hilti for mere information om andre befæstigelses og tilbehør.

Patroner

| Betegnelse | Farve | Patronstyrke |
|---------------|-------|--------------|
| 6.8/11 M grøn | Grøn | Svag |
| 6.8/11 M gul | Gul | Middel stærk |

90% af alle mærkningsopgaver kan udføres med det grønne magasin. Anvend magasinet med lavest mulige kraft for at undgå unødvendig slitage på kolbeføring, mærkehoved og mærkebogstaver.

Rengøringsæt

Hilti Spray, flad børste, stor rund børste, lille rund børste, skraber, rengøringsklud.

da

5. Tekniske data

| | DX 462CM | DX 462HM |
|---|----------------------|--------------------|
| Vægt | 3,92 kg (8,64 lb) | 4.62 kg (10,19 lb) |
| Værktøjet længde | 435 mm (17,13") | 425 mm (16,73") |
| Anbefalet maks. fastgørelses hastighed per time | 700/h | |
| Magasiner | 6,8/11 M grøn og gul | |

Ret til tekniske ændringer forbeholdes.

6. Ibrugtagning



6.1 Kontrol af værktøj

- Kontroller, at der ikke er en patronstrimmel i værktøjet. Hvis der er en patronstrimmel i værktøjet, skal den fjernes ved håndkraft.
- Kontroller værktøjet jævnlige for at se om det på nogen måde er beskadiget. Kontroller at alle betjeningsknapper fungerer fejlfrit. Værktøjet må ikke anvendes, hvis dele er beskadiget, eller hvis betjeningsknapperne ikke fungerer ordentligt. Om nødvendigt skal værktøjet repareres på et Hilti værksted.
- Kontroller om stopring og kolbe er nedslidte (se afsnit 8. "Rengøring og vedligeholdelse").

6.2 Udskiftning af mærkehovedet

1. Kontrollér, at der ikke befinder sig en patronstrimmel i værktøjet. Hvis der befinder sig en patronstrimmel i værktøjet, skal du trække strimlen op og ud af apparatet med hånden.
2. Tryk på låseknappen på siden af mærkeværktøjet.
3. Skru mærkehovedet af.
4. Kontroller mærkehovedet og kolbeføringen for slitage (se Vedligeholdelse og rengøring).
5. Tryk kolbeføringen så langt ind i værktøjet som muligt.
6. Tryk mærkehovedet godt fast på kolbeføringen.
7. Skru mærkehovedet fast på værktøjet indtil det falder i hak.

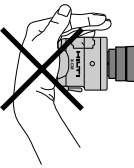
7. Betjening

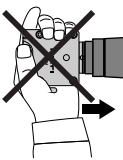


da

| FORSIGTIG | |
|--|---|
|   | <ul style="list-style-type: none">■ Der kan flyve splinter fra grundmaterialet, når bolt eller søm skydes i, og dele fra patronstrimlen kan flyve af.■ Splinter og lignende kan ramme og beskadige dele af kroppen eller øjnene.■ Bær derfor altid sikkerhedsbriller og hjelm (gælder bruger og omkringstående personer). |

| FORSIGTIG | |
|---|---|
|  | <ul style="list-style-type: none">■ Mærkebogstav drives af patronen, som affyres■ Et højt lydniveau kan skade ens hørelse.■ Bær derfor altid høreværn (gælder bruger og omkringstående personer). |

| ADVARSEL | |
|---|---|
|  | <ul style="list-style-type: none">■ Hvis værktøjet presses mod kroppen (f.eks. hånden), er der risiko for, at det uheldsmæssigt bliver parat til affyring.■ Når værktøjet er parat til affyring, er der risiko for at et mærkehoved drives ind i kroppen.■ Pres aldrig værktøjets mærkehoved mod kroppen. |

| ADVARSEL | |
|--|--|
|  | <ul style="list-style-type: none">■ Under visse forhold kan værktøjet blive parat til affyring ved at skubbe magasinet eller kolbeføringen tilbage med hånden.■ Denne "klar til affyring" position indebærer en risiko for, at et søm skydes ind i kroppen.■ Skub aldrig magasinet eller kolbeføringen tilbage med hånden. |

7.1 At montere bogstaverne

7 stk. bogstaver á 8 mm bredde eller 10 bogstaver á 5,6 mm bredde kan monteres på mærkehovedet.

1. Monter bogstaverne som ønsket. Låsestangen skal vrides til fri position.
2. Monter altid bogstaverne midt på mærkeværktøjet. Fyld op med mellemrumstegn på begge sider af den ønskede tekst.
3. Udlign om nødvendigt en uensartet kantafstand ved at anvende prægesymbolet <-->. Dette sikrer en ensartet slageeffekt.
4. Når alle bogstaver er monterede skal de sikres ved at vride låsemekanismen til lukket position.
5. Værktøjet og mærkehovedet er nu klar til anvendelse.

FORSIGTIG:

● Anvend kun originale mellemrumstegn som mellemrum. I nødstilfælde kan et almindeligt tegn files ned og anvendes.

● Placer ikke bogstaverne på hovedet. Dette kan resultere i forkortet livslængde og forringer trykqualiteten.

7.2 Indsætning af patronstrimmel

Skub patronstrimlen med den smalle ende forrest helt ind i grebet fra neden. Hvis der allerede er brugt nogle patroner i patronstrimlen, træk da strimlen frem med håndkraft indtil der befinder sig en brugbar patron i patronkammeret (det sidst synlige tal på bagsiden af patronstrimlen angiver, hvilken patron der vil blive affyret).

7.3 Justering af effekten

Vælg patronrykkelse og effektindstilling i overensstemmelse med formålet. Hvis der ikke foreligger nogen erfaringsværdier, skal du altid begynde med den mindste effekt:

1. Tryk på udløserknappen.
2. Drej effektreguleringen hen til 1.
3. Udløs værktøjet.
4. Hvis markeringen ikke er tydelig nok: Forhøj effekten ved at stille på effektreguleringen. Anvend om nødvendigt en kraftigere patron.

7.4 Mærkning

1. Hold pistolen vinkelret mod overfladen og pres.
2. Affyr ved at trykke på aftrækkeren.

ADVARSEL

● Tryk aldrig mærkehovedet mod håndfladen. Dette kan medføre risiko for ulykker. Overskrid aldrig den anbefalede maksimum montagehastighed.

7.5 At aflade værktøjet

Fjern den anvendte patronstrimmel ved at trække den op og ud af værktøjet. Placer en ny patronstrimmel i kammeret.

8. Rengøring og vedligeholdelse


Afhængigt af maskintypen tilsmudses og slides funktionsrelevante komponenter under den regulære drift. For at kunne sikre en pålidelig og sikker drift af maskinen er det en forudsætning, at der foretages regelmæssige eftersyn og regelmæssig vedligeholdelse. Vi anbefaler en rengøring af maskinen og kontrol af stempel og buffer mindst hver uge ved intensiv brug, dog senest efter 10.000 inddrivninger!

8.1 Rengøring af værktøjet

Yderskallen (kabinettet) er fremstillet i slagfast plast og grebet i elastomer. Ventilationssprækkerne skal altid holdes frie og rene. Sørg for at der ikke kommer fremmedlegemer ind i selve værktøjet. Anvend en let fugtet klud til at rengøre værktøjets ydersider jævnlige. Benyt under ingen omstændigheder rindende vand, trykspuling eller spray.

8.2 Vedligeholdelse

Med jævne mellemrum skal det kontrolleres, om værktøjet eksterne dele er hele og uden beskadigelser, og at alle betjeningsknapper fungerer fejlfrit. Anvend ikke værktøjet, hvis dele er beskadiget eller betjeningsknapper ikke fungerer fejlfrit. Om nødvendigt bør værktøjet repareres på et Hilti værksted.

| | |
|--|---|
|  | FORSIGTIG |
| | <ul style="list-style-type: none">■ Værktøjet kan blive varmt ved anvendelse.■ Man kan brænde hænderne.■ Skil ikke værktøjet ad, når det er varmt. Lad værktøjet køle af først. |

Service af værktøjet

Værktøjet skal til service hvis:

1. Patroner fejllantænder
2. Inddrivningskraften varierer

Hvis du bemærker at:

- anpresningstrykket øger,
- trykket på aftrækkeren øger,
- effektreguleringen er svær at justere (stiv),
- patronstrimlen er svær at fjerne.

FORSIGTIG - ved rengøring af værktøjet:

● Anvend aldrig fedt til vedligeholdelse/smøring af værktøjet. Dette kan forårsage kraftig reduktion af værktøjets funktionalitet. Anvend udelukkende Hilti Spray eller modsvarende produkt.

● Snavs fra DX værktøj indeholder substanser som kan være skadelige for helbredet.

- Indånd ikke støv fra rengøringen
- Hold støv væk fra madvarer
- Vask hænder efter rengøring

8.3 Skil værktøjet ad

1. Kontrollér, at der ikke befinder sig en patronstrimmel i værktøjet. Hvis der befinder sig en patronstrimmel i værktøjet, skal du trække strimlen op og ud af apparatet med hånden.
2. Tryk på udløserknappen på siden.
3. Sku mærkehoved af.
4. Fjern mærkehovedet og boltføringen.

8.4 Kontroller om stopring og kolbe er slide

Kolben skal erstattes hvis:

- den er brækket,
- spidsen er meget nedslidt (dvs. et 90° segment er snittet af),
- kolbens ringe er brækket eller mangler,
- den er bøjet (kan evt. kontrolleres ved at rulle kolben på en plan flade).

BEMÆRK

● Anvend ikke nedslidte kolber. Kolber må ikke slibes eller på nogen måde omformes eller ændres.

8.5 Rengør kolbens ringe

1. Rengør stempelringene med den flade børste, indtil de bevæger sig frit.
2. Spray ringene let med Hilti spray.

8.6 Rengør mærkehovedets gevind

1. Rengør gevindet med den flade børste.
2. Spray gevindet let med Hilti spray.

8.7 Demonter kolbeføringen

1. Tryk på udløserknappen på grebet.
2. Skru kolbeføringen af.

8.8 Rengør kolbeføringen

1. Rengør fjederen med den flade børste.
2. Rengør frontdelen med den flade børste.
3. Brug den lille runde børste til at rengøre de to huller ved endefluden.
4. Anvend den store runde børste til rengøring af det store hul.
5. Spray kolbeføringen let med Hilti spray.

8.9 Rengør kabinettet indvendigt

1. Brug den store runde børste til at rengøre kabinettet indvendigt.
2. Spray kabinettet forsigtigt indvendigt med Hilti spray.

8.10 Rengør patronstrimlens styreille

Anvend den medfølgende skraber til at rengøre højre og venstre styreille. Gummibeklædningen skal løftes forsigtigt for at gøre det nemmere at komme til at rengøre styreillen.

8.11 Spray effektreguleringshjulet let med Hilti spray

8.12 Monter kolbeføringen

1. Bring pilene på kabinettet og kolbeføringen på linje
2. Skub kolbeføringen ind i kabinettet – så langt som den kan komme

da

3. Skru kolbeføringen fast på værktøjet, indtil den går i hak.

8.13 Monter værktøjet

Stålmærkehovedet skal rengøres efter et stort antal mærkninger (20.000) / ved evt. problem (f.eks. skade på boltføringen / når kvaliteten på mærkning formindskes.

1. Tryk kolbeføringen så langt ind i værktøjet som muligt.
2. Tryk mærkehovedet godt fast på kolbeføringen.
3. Skru mærkehovedet fast på værktøjet indtil det falder i hak.

8.14 Rengøring og service af X-462HM mærkehoved

Stålmærkehovedet skal rengøres efter et stort antal mærkninger (20.000) / ved evt. problem (f.eks. skade på boltføringen / når kvaliteten på mærkning formindskes.

1. Fjern mærkebogstaverne ved at vride låseknappen til åben position.
2. Fjern de 4 spændemøtrikker (M6 x 30) med en unbrakonøgle.
3. Adskil hovedets øvre og undre del ved at slå kraftigt med f.eks. en gummihammer.
4. Fjern og kontrollér boltføringens stopring, støddæmper og adapter for slitage og evt. skader.
5. Fjern akslen med låseknappen.
6. Vær særlig omhyggelig med at kontrollere evt. slitage på boltføringen. En slidt eller sprukket boltføring kan risikere at brække og mærkningskvaliteten kan formindskes.
7. Rens hovedets indside samt aksel.
8. Montér adapterstykket i kabinettet.
9. Montér en ny gummi stopring på boltføringen.
10. Skub akslen med låseknappen i løbet.
11. Når boltføringen er på plads, placeres støddæmperne.
12. Sæt hovedets to dele sammen. Skru de fire unbrakoskruer (M6x30) fast med loctite lim og unbrakonøgle.

8.15 Rengøring og service af X-462HM polyurethane mærkehoved

Polyurethane mærkehovedet skal rengøres efter et stort antal mærkninger (20.000) / ved evt. problem (f.eks. skade på boltføringen / når kvaliteten på mærkning formindskes.

1. Fjern mærkebogstaverne ved at vride låseknappen til åben position.
2. Fjern spændemøtrikken (M6 x 30) med en unbrakonøgle.
3. Tag bagstykket af mærkehovedet.
4. Fjern og kontrollér boltføringens stopring, støddæmper og adapter for slitage og evt. skader. Om nødvendigt, træk en drivbolt gennem løbet.
5. Fjern akslen med låseknappen ved at vride den til åben position.
6. Vær særlig omhyggelig med at kontrollere evt. slitage på boltføringen. En slidt eller sprukket bolt-

føring kan risikere at brække og mærkningskvaliteten kan formindskes.

7. Rengør hovedets indside samt akslen.
8. Skub akslen med låseknappen i løbet og tryk kraftigt til den klikker på plads.
9. Montér en ny gummi stopring på boltføringen.
10. Når støddæmperen er på plads i boltføringen placeres de i mærkehovedet.
11. Sæt bagstykket på mærkehovedet og fastgør spændemøtrikken (M6x30) med en unbrakonøgle.

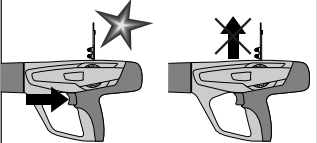
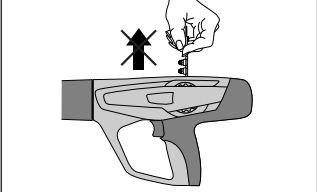
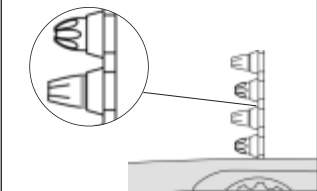
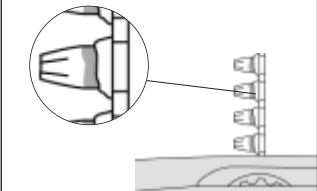
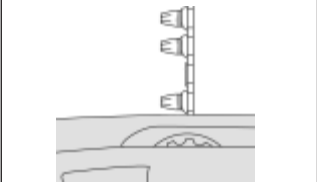
8.16 Kontrol af værktøjet efter rengøring og vedligeholdelse

Efter endt rengøring og vedligeholdelse af værktøjet, skal det kontrolleres at alle sikkerhedsanordninger er monteret og fungerer korrekt.

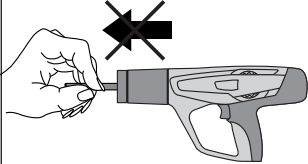
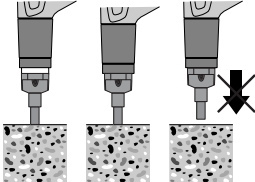
BEMÆRK

● Anvendes der andre smøremidler end Hilti spray, kan det skade gummidelene, især stopringen.

9. Problemløsning

| Fejl | Årsag | Mulig afhjælpning |
|---|--|--|
| <p>Ingen patronfremføring</p>  | <ul style="list-style-type: none"> ■ Patronstrimmel er beskadiget ■ Ophobet kulstofstøv ■ Værktøjet er beskadiget | <ul style="list-style-type: none"> ■ Skift patronstrimmel ■ Rengør styrerille til patronbånd (se 8.10) <p>Hvis problemet ikke er løst:</p> <ul style="list-style-type: none"> ■ Kontakt Hilti værksted |
| <p>Patronstrimmel kan ikke fjernes</p>  | <ul style="list-style-type: none"> ■ Værktøjet er overophedet på grund af for høj effektindstilling ■ Værktøjet er beskadiget <p>ADVARSEL Forsøg aldrig at brække en patron ud af strimlen eller værktøjet.</p> | <ul style="list-style-type: none"> ■ Lad værktøjet køle af! ■ Lad værktøjet køle af og forsøg forsigtigt at fjerne patronstrimlen <p>Hvis dette ikke er muligt:</p> <ul style="list-style-type: none"> ■ Kontakt Hilti værksted. |
| <p>Patron affyres ikke</p>  | <ul style="list-style-type: none"> ■ Dårlig patron ■ Ophobning af kulstofstøv <p>ADVARSEL Forsøg aldrig at brække en patron ud af strimlen eller værktøjet.</p> | <ul style="list-style-type: none"> ■ Før patronstrimlen manuelt en patron frem. ■ Hvis problemet opstår igen: Rengør værktøjet. (se 8.3–8.13) <p>Hvis problemet ikke er løst:</p> <ul style="list-style-type: none"> ■ Kontakt Hilti værksted. |
| <p>Patronstrimmel smelter</p>  | <ul style="list-style-type: none"> ■ Værktøjet er sammenpresset for længe ved fastgørelse ■ Montagehastighed er for høj | <ul style="list-style-type: none"> ■ Sammenpres værktøjet knap så længe. ■ Fjern patronstrimmel ■ Skil værktøjet ad (se 8.3) for at opnå en hurtig afkøling og for at undgå beskadigelse. <p>Hvis værktøjet ikke kan skilles ad:</p> <ul style="list-style-type: none"> ■ Kontakt Hilti værksted |
| <p>Patron falder ud af patronstrimmel</p>  | <ul style="list-style-type: none"> ■ Fastgørelses-hastigheden er for høj <p>ADVARSEL Forsøg aldrig at brække en patron ud af strimlen eller værktøjet.</p> | <ul style="list-style-type: none"> ■ Ophør straks med arbejdet og lad værktøjet køle af. ■ Fjern patronstrimmel ■ Lad værktøjet afkøle ■ Rengør værktøjet og fjern løs patron. <p>Hvis det er umuligt at skille værktøjet ad:</p> <ul style="list-style-type: none"> ■ Kontakt Hilti Værksted |

da

| Fejl | Årsag | Mulig afhjælpning |
|---|--|--|
| <p>Brugeren bemærker:</p> <ul style="list-style-type: none"> - det nødvendige anpresningstryk er øget - der skal presses hårdere på aftrækkeren - svært at justere effektreguleringen - svært at fjerne patronstrimmel | <ul style="list-style-type: none"> ■ Ophobet kulstofstøv | <ul style="list-style-type: none"> ■ Rengør værktøjet (se 8.3-8.13) ■ Kontrollér, at du anvender de korrekte patroner (se 1.2), og at disse er i fejlfri stand. |
| <p>Kolben sidder fast i kolbeføringen og kan ikke fjernes</p>  | <ul style="list-style-type: none"> ■ Beskadiget kolbe ■ Stopring har løsnet sig i kolbeføringen ■ Beskadiget stopring ■ Ophobning af kulstofstøv | <ul style="list-style-type: none"> ■ Fjern patronstrimmel, og rengør værktøjet (se 8.3-8.14). ■ Kontrollér kolbe og buffer, udskift om nødvendigt (se 8.4). <p>Hvis problemet fortsætter:</p> <ul style="list-style-type: none"> ■ Kontakt Hilti Center. |
| <p>Kolbeføringen har sat sig fast</p>  | <ul style="list-style-type: none"> ■ Ophobning af kulstofstøv | <ul style="list-style-type: none"> ■ Træk den forreste del af kolbeføringen ud af værktøjet ■ Kontrollér, at du anvender de korrekte patroner (se 1.2), og at disse er i fejlfri stand. ■ Rengør værktøjet (se 8.3-8.13) <p>Hvis problemet ikke er løst:</p> <ul style="list-style-type: none"> ■ Kontakt Hilti Værksted |
| <p>Ujævnhed i mærkningskvaliteten</p> | <ul style="list-style-type: none"> ■ Kolben er skadet ■ Beskadigede dele i mærkehovedet (boltføring, stopring) ■ Slidte bogstaver | <ul style="list-style-type: none"> ■ Kontrollér kolben, udskift den om nødvendigt ■ Rengør og servicér mærkehovedet (se 8.14-8.15) ■ Kontrollér bogstavernes kvalitet |

10. Bortskaffelse

Størstedelen af de materialer, som anvendes ved fremstillingen af Hilti maskiner, kan genbruges. Materialerne skal skilles korrekt ad, inden de kan genbruges.

Ønsker du selv at indlevere dit værktøj til en genbrugsstation, så skal værktøjet skilles ad så meget som det er muligt uden at anvende specialværktøj. Anvend en rengørings-serviet til at tørre olierede/fedtede dele af og sørg for at olie, der løber ud, bliver tørret op (mængde totalt: ca. 50 ml.). Dette papir skal bortskaffes på en korrekt måde. **Fedt eller olie må under ingen omstændigheder havne i afløbet eller på jorden.**

Opdel de enkelte dele således:

| Del/komponent | Hovedbestanddel | Genbrug |
|----------------------|-----------------|----------------------------|
| Værktøjskuffert | Plastik | Plastik genbrug |
| Yderskal | Plastik / gummi | Plastik genbrug |
| Skruer, små dele | Stål | Metalskrot |
| Brugt patronstrimmel | Plastik / stål | Ifølge lokale bestemmelser |

da

11. Producentgaranti – Produkter

Hilti garanterer, at det leverede produkt er fri for materiale- og fabriktionsfejl. Garantien forudsætter, at produktet anvendes og håndteres samt vedligeholdes og rengøres i henhold til Hilti-brugsanvisningen, og at den tekniske enhed er bevaret, dvs. at der udelukkende er anvendt originale Hilti-forbrugsmaterialer, -tilbehørsdele og -reservedele eller andre produkter af tilsvarende kvalitet til produktet.

Garantien omfatter reparation uden beregning eller udskiftning af defekte dele uden beregning i hele produktets levetid. Dele, der som følge af normalt slid trænger til at blive udskiftet eller repareret, er ikke omfattet af garantien.

Hilti adviser alle yderligere krav, medmindre den nationale lovgivning forbyder en sådan afvisning. Hilti påtager sig således intet ansvar for direkte eller indi-

rette skader, samtidige eller efterfølgende skader, tab eller omkostninger, som er opstået i forbindelse med eller på grund af anvendelsen af produktet, eller som er opstået på grund af produktets uegnethed til et bestemt formål. Stiltiende garantier for anvendelse eller egnethed til et bestemt formål udelukkes udtrykkeligt.

I forbindelse med reparation eller udskiftning af produktet eller dele deraf, forudsættes det, at produktet eller de pågældende dele indsendes til Hilti, umiddelbart efter at skaden er konstateret.

Nærværende garanti omhandler samtlige garantiforpligtelser fra Hiltis side og erstatter alle tidligere eller samtidige garantierklæringer, såvel skriftlige som mundtlige.

12. EF-overensstemmelseserklæring (original)

| | |
|-----------------|--------------|
| Betegnelse: | Boltepistol |
| Typebetegnelse: | DX 462 HM/CM |
| Produktionsår: | 2003 |

Vi erklærer som eneansvarlige, at dette produkt er i overensstemmelse med følgende direktiver og standarder: 2006/42/EF, 2011/65/EU.

**Hilti Corporation, Feldkircherstrasse 100,
FL-9494 Schaan**



| | |
|---|--|
| Norbert Wohlwend Head of Quality & Processes Management BU Direct Fastening 08/2012 | Tassilo Deinzer Head BU Measuring Systems BU Measuring Systems 08/2012 |
|---|--|

Tekniske dokumentation ved:
Hilti Entwicklungsgesellschaft mbH
Zulassung Elektrowerkzeuge
Hiltistrasse 6
86916 Kaufering
Deutschland

13. CIP-mærkning

For C.I.P.-medlemslandene uden for EU- og EFTA-området gælder:

Hilti DX 462 HM/CM er typegodkendt og systemtestet. Derfor er apparatet forsynet med et kvadratisk godkendelsesmærke med det registrerede godkendelsesnummer S 812. Dermed garanterer Hilti, at apparatet opfylder bestemmelserne for den godkendte type.

Eventuelle mangler, som konstateres under brugen, skal meldes til den godkendende myndighed (PTB, Braunschweig, Tyskland) og den permanente internationale standardiseringskomité C.I.P. (Commission Internationale Permanente, Avenue de la Renaissance 30, B-1000 Bruxelles, Belgien).

da

14. Brugsundhed og sikkerhed

Støjinformation

Patrondrevet bolt pistol

| | |
|--------------------|---|
| Type: | DX 462 HM/CM |
| Model: | Serie |
| Kaliber: | 6.8/11 grøn |
| Effektindstilling: | 4 |
| Anvendelsesformål: | Markeringer med prægesymbol på stålblok (400×400×50 mm) |

Angivne måleværdier for støjnøgletal i henhold til maskindirektiv

2006/42/EF i forbindelse med E DIN EN 15895

| | DX 462 HM | DX462 CM |
|----------------------------------|----------------------------|------------------------|
| Lydeffektniveau: | $L_{WA, 1s}^1$ 110 dB(A) | 108 dB(A) _v |
| Lydtrykniveau på arbejdspladsen: | $L_{pA, 1s}^2$ 108 dB(A) | 107 dB(A) |
| Spidslydtrykniveau: | $L_{pC, peak}^3$ 135 dB(C) | 134 dB(C) |

Drifts- og opstillingsbetingelser:

Opstilling og drift af boltpresseværktøjet ifølge E DIN EN 15895-1 i ekko frit testrum hos firmaet Müller-BBM GmbH. De omgivende betingelser i testrummet opfylder DIN EN ISO 3745.

Testmetode:

Ifølge E DIN EN 15895, DIN EN ISO 3745 og DIN EN ISO 11201 Måling i tilnærmet frit felt over et reflekterende plan.

BEMÆRKNING: Demålte støjemissionsværdier og den tilhørende måleusikkerhed svarer til den øverste grænse af de støjkaraktéristika, der skal forventes ved målingerne

Afvigende arbejdsbetingelser kan føre til andre emissionsværdier.

¹ ± 2 dB (A)

² ± 2 dB (A)

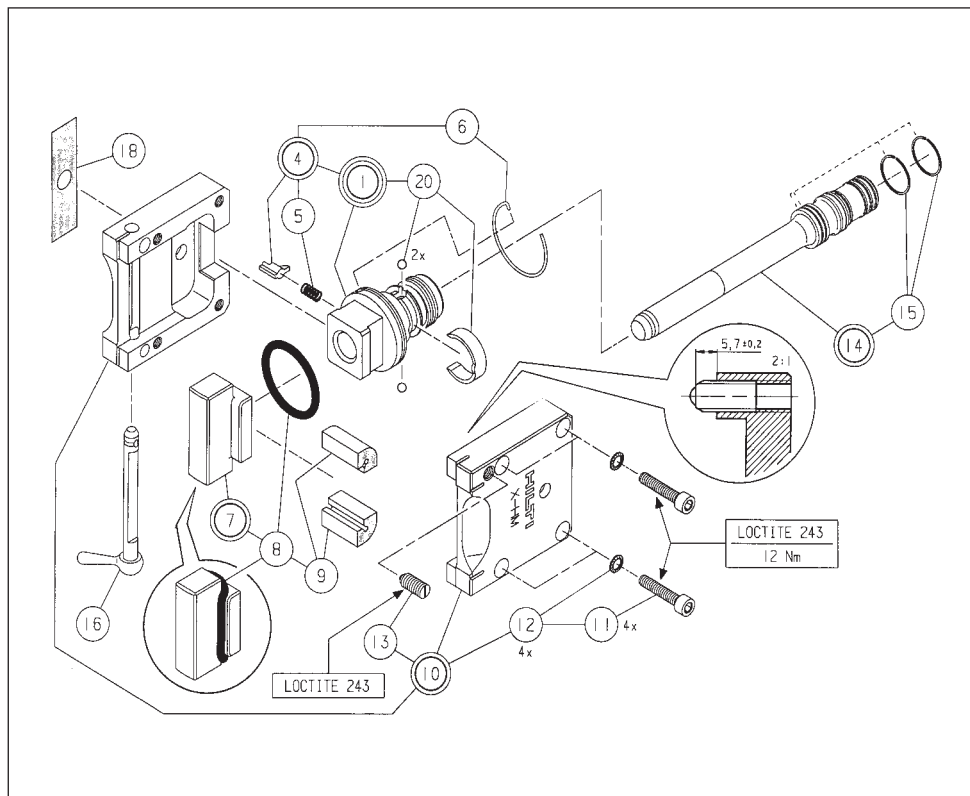
³ ± 2 dB (C)

Vibration

Den samlede vibrationsværdi, som skal oplyses i henhold til 2006/42/EF, overskrider ikke 2,5 m/s².

Yderligere oplysninger vedrørende brugsundhed og sikkerhed fremgår af Hiltis hjemmeside på www.hilti.com/hse

X-462 HM mærkehoved:

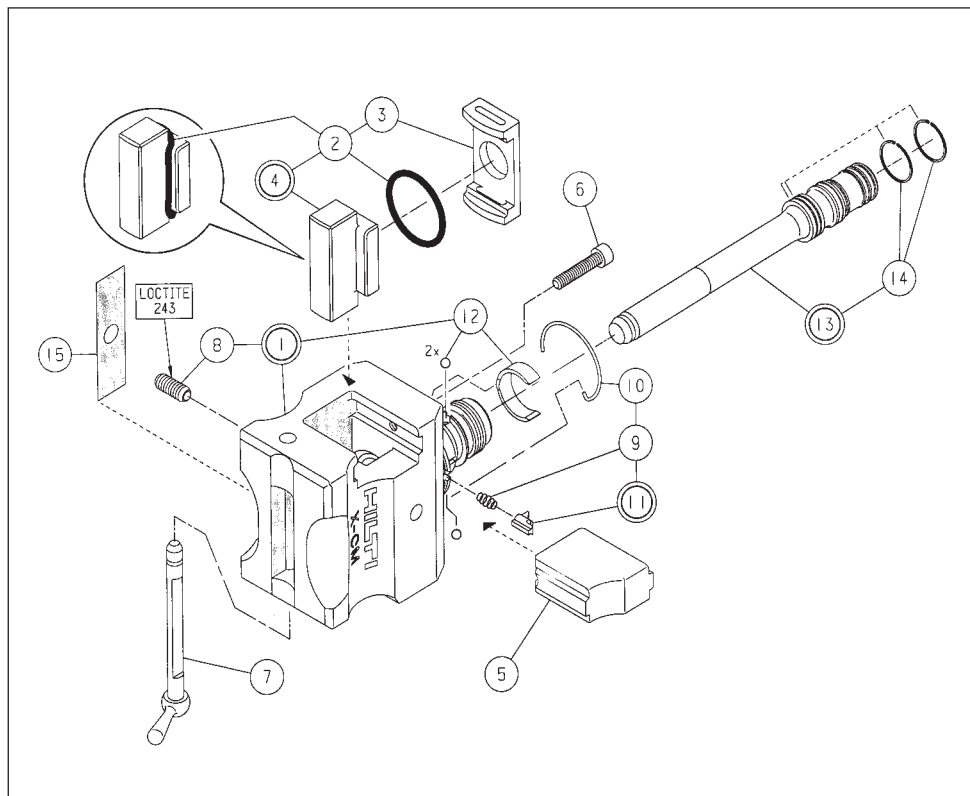


da

| | Mængde | Betegnelse | Vare-nr. |
|---|--------|--------------------------------|----------|
| ① | 1 | adaptorstykke | 267920 |
| ④ | 1 | gangfjeder HM | 268017 |
| ⑤ | 1 | kompresionsfjeder 0,4×5,4×10,9 | 4892 |
| ⑥ | 1 | ringfjeder NM | 267979 |
| ⑦ | 1 | boltføring HM | 268014 |
| ⑧ | 1 | stopring 34×5 | 268003 |
| ⑨ | 2 | støddæmper HM | 268000 |
| ⑩ | 1 | unbrakoskrue HM assy | 268013 |
| ⑪ | 4 | unbrakoskrue M6×30 | 72477 |
| ⑫ | 4 | Spændeskive SCHNOOR 6 | 70489 |
| ⑬ | 1 | Trykstykke M8 | 268002 |
| ⑭ | 1 | Kolbeføring X-462PM | 267900 |
| ⑮ | 2 | Lamelring AS 22,1 | 4667 |
| ⑯ | 1 | Aksel HM | 267998 |
| ⑱ | 1 | Advarsels-etiket DX 750 | 23579 |
| ⑳ | 1 | Kolberinge 5,556 | 268205 |

X-462 CM mærkehoved:

da



| Mængde | Betegnelse | Vare-nr. |
|--------|---------------------------------|----------|
| ① | Mærkehoved DXA-CM | 268057 |
| ② | Stopring 34x3 | 268164 |
| ③ | støddæmper CM | 268158 |
| ④ | boltføring CM assy | 268056 |
| ⑤ | Bagstykke | 23586 |
| ⑥ | umbrakoskrue M6x30 | 72477 |
| ⑦ | Aksel A40-CM | 268054 |
| ⑧ | Trykstykke M8 | 268002 |
| ⑨ | kompressionsfjeder 0,4x5,4x10,9 | 4892 |
| ⑩ | ringfjeder NM | 267979 |
| ⑪ | unbrakoskrue HM assy | 268017 |
| ⑫ | Kolberinge 5,556 | 268205 |
| ⑬ | Kolbeføring X-462PM | 267900 |
| ⑭ | Lamelring AS 22,1 | 4667 |
| ⑮ | Advarsels-etiket DX 750 | 23579 |



Hilti Corporation

LI-9494 Schaan

Tel.: +423 / 234 21 11

Fax: +423 / 234 29 65

www.hilti.com

Hilti = registered trademark of Hilti Corp., Schaan

W 2815 | 0813 | 10-Pos. 3 | 1

Printed in Liechtenstein © 2013

Right of technical and programme changes reserved S. E. & O.

376371 / A6



376371